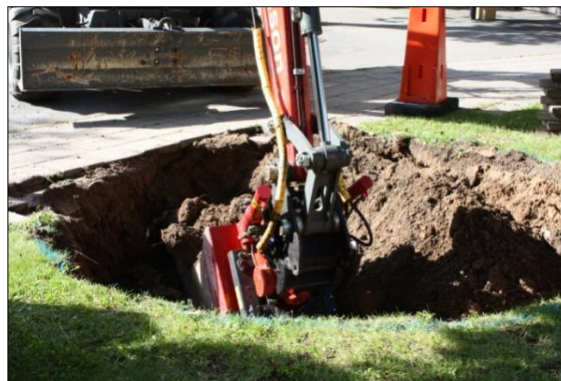


Installationsanvisning Molok



Efter lossning förvaras Molok-behållarna stående. För att undvika risker med vältande behållare rekommenderas att de säkras med spännband. Kontrollera att de fabriksmonterade förankringsfötterna är helt åtdragna.



Gräv en grop med djupet anpassat så att beklädnadens nederkant hamnar ca 5 cm över den blivande topp-beläggningen. Observera att det finns 2 olika standardhöjder på beklädnadspanelen. Schaktbotten, vars bredd skall vara ca 60 cm större än behållarens diameter, jämnas av i våg.



Behållaren lyfts på plats med hjälp av de förmonterade lyftöglorna. Kontrollera att behållaren står i lod och våg.



Återfyllnaden påbörjas med ett lager om minst 50 cm komprimerad makadam 16-32 mm. För att säkerställa konstruktionen får detta material ej ersättas av annat.

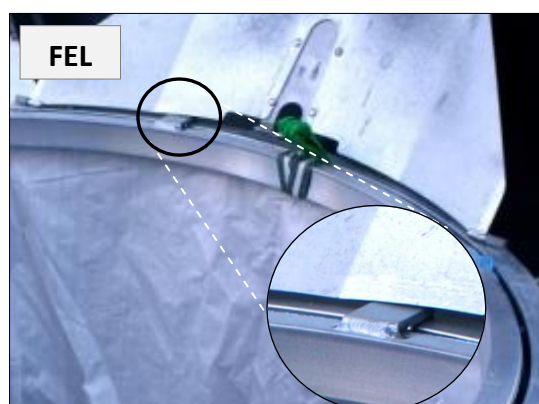


Täck med fiberduk innan återfyllnad sker.

Installationsanvisning Molok



Återfyll och komprimera successivt med icke tjälskjutande material. Stenar större än 100 mm får ej placeras intill behållaren. Kontrollera då och då att behållarens runda form bibehålls.



Se till att lyftringens upphängningsbleck inte ligger under gångjärnet.



Finjustera och avsluta med plattläggning eller asfaltering.

Installationen är nu klar och behållaren är redo att tas i drift sedan följande punkter utförts/kontrollerats:

- Avlägsna lyftöglorna
- Avlägsna skyddsplasten och rengör vid behov lock och behållare
- I förekommande fall monteras den medlevererade engångssäcken
- Eventuella nycklar och låstillbehör överlämnas till beställaren